

Озимые сезона 2014

Состояние озимых на начало февраля 2014 г. в сравнении со средним многолетним в большинстве субъектов РФ оценивается как вполне благоприятное (рис.1), однако существуют предпосылки для ухудшения вегетации. До середины января 2014г. на европейской территории не было сильных морозов, поэтому озимые не прошли закалки - не было перепадов температуры в ноябре-декабре. Сильное похолодание во второй декаде января может стать критическим для посевов.

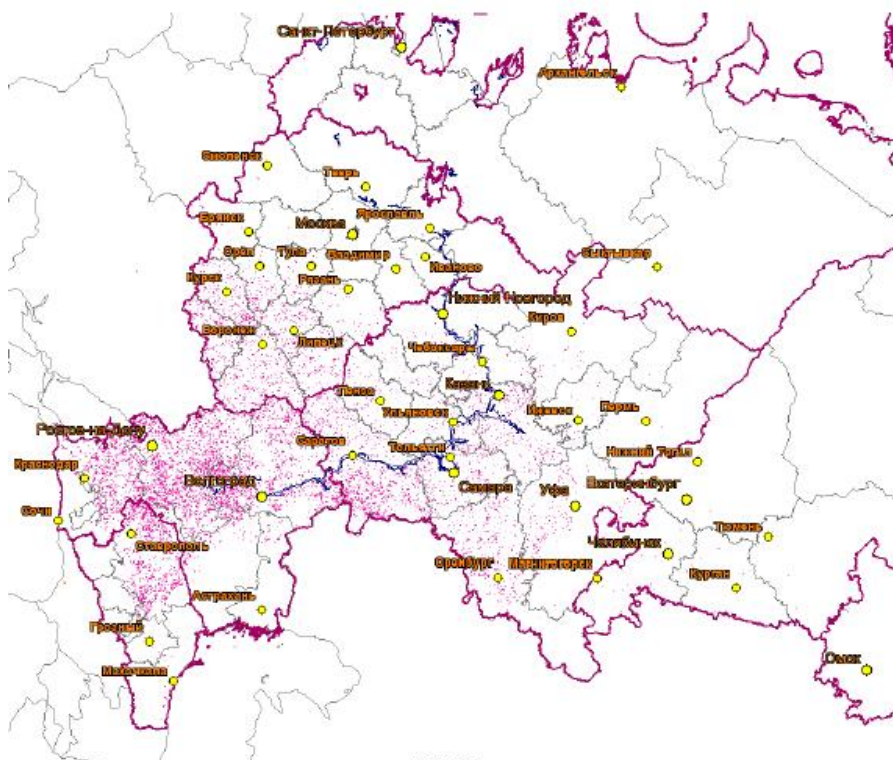


Рис.1 Земли, занятые озимыми культурами сезона 2013-2014 (состояние на 15.12.2014 г.)

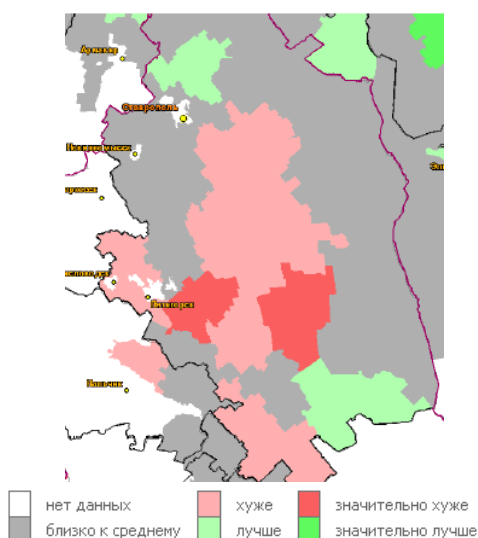


Рис.2 Отклонение в развитии озимых культур от среднемноголетней нормы на территории Ставропольского края (на 31.01.2014)

В ряде северо-западных областей (Ленинградской, Псковской, Новгородской и Вологодской) почва практически до середины января была переувлажнена, поэтому вероятно небольшое вымокание озимых (<http://www.apk-inform.com/ru/news/1025489>). Последующее значительное похолодание может вызвать промерзание озимых в этих регионах. Промерзание озимых происходит, если температура на глубине 3 см от поверхности почвы достигает минус 14 градусов. В настоящее время на большей части территории России температура верхнего слоя почвы не достигла критических значений (рис. 3). Позднее выпадение снега и небольшой снежный покров также могут стать причиной гибели озимых культур. Глубина снежного покрова показана на рис. 4.

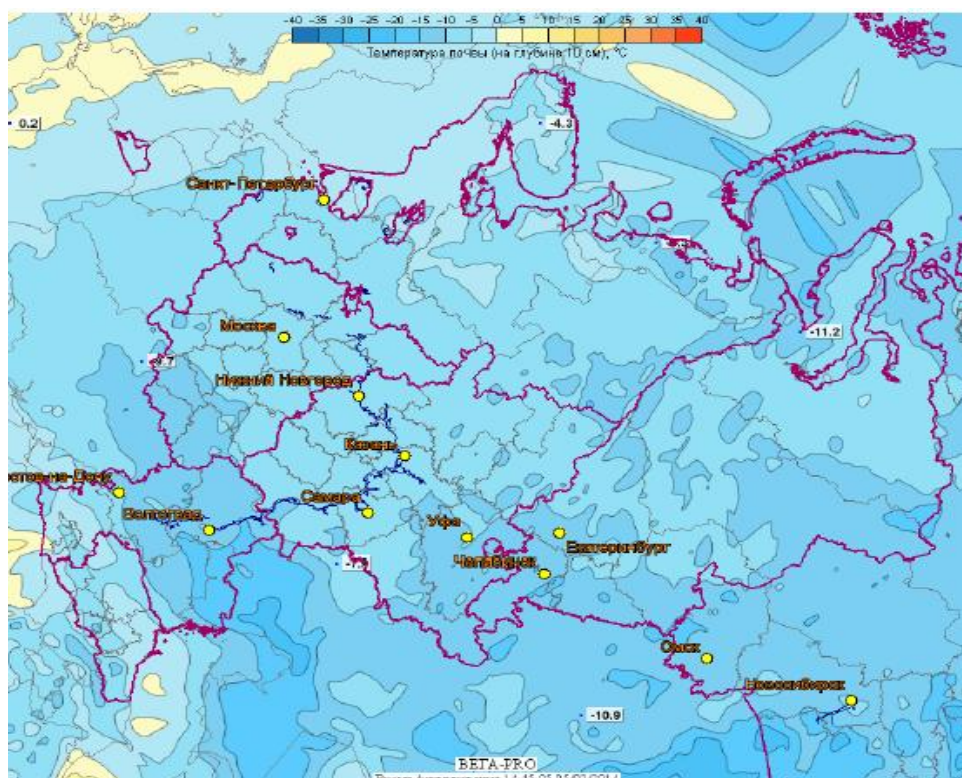


Рис. 3 Температура почвы на глубине 10 см

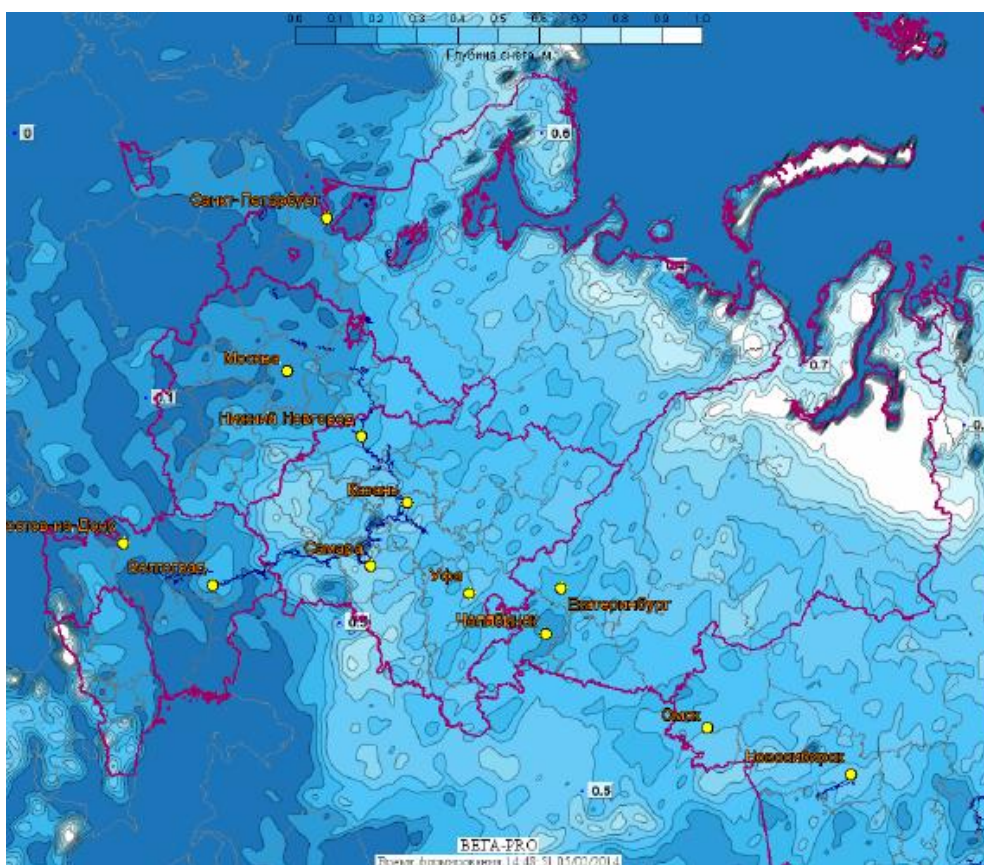


Рис. 4. Глубина снежного покрова

Исходя из анализа ситуации с помощью сервиса Вега можно прогнозировать риск гибели озимых культур на значительной части Европейской территории страны вследствие установившейся с середины января холодной погоды при недостаточной глубине или отсутствии снежного покрова.